



Circuit n°5



42 km



1h15



Balissage : bleu



Départ : Office  
de tourisme de la Châtre

Prendre la rue Emile Accolas jusqu'à l'église. Longer l'église jusqu'à la rue de Beaufort. Tourner à droite rue de Beaufort jusqu'au restaurant L'escargot. Tourner à gauche puis à droite rue de l'abbaye. Descendre la rue de l'abbaye et la rue du 4 septembre. Au stop tourner à droite rue du Pont aux Laies. Traverser l'Indre et continuer sur la rue Jules Neraud. Juste avant la D83 tourner à droite sur l'ancienne ligne de chemin de fer.



## La Châtre, entre tanneries et berges de l'Indre

Petite cité de caractère, la Châtre est une ville bâtie sur un coteau qui domine l'Indre.

Au gré des siècles, elle a su conserver un patrimoine architectural riche avec ses maisons à colombages, son ancien dojon, son quartier pittoresque des tanneries et ses hôtels particuliers, qui gardent le souvenir de George Sand et de ses amis.

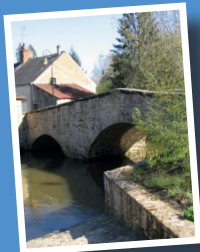
### 1 Place de l'Abbaye



Cette place, construite en 1850, doit son nom à un terrain qui appartenait à l'abbaye de Prébenoit, en Creuse près de Genouillac. Il y a fort longtemps on pouvait y trouver des vignes, puis c'est devenu un parc où les habitants venaient s'y balader. De cet emplacement, il y a une vue magnifique sur la vallée de l'Indre.

# La Châtre, entre tanneries et berges de l'Indre

## 2 Pont aux laies



Pont gallo-romain à deux arches classé monument historique. Pourquoi pont aux laies ? Son étymologie reste floue et son orthographe aussi (Pontaulais, Pontaulay, Pont au legs). Une légende dit que des

laies auraient tenté de pénétrer dans la ville par ce pont une année de sécheresse.

## 3 Voie de chemin de Fer

Cette ancienne voie de chemin de fer qui reliait Tours à Montluçon a été mise en place en 1884. Elle a permis notamment l'essor de l'agriculture : on compte l'expédition de 20 300 porcs de la gare de la Châtre en 1909. Les trains de voyageurs seront supprimés en 1969 puis le fret cessera quelques années plus tard.



## 4 L'Indre :

Les berges de l'Indre à la Châtre s'étendent sur plus de 2km. Elle prend sa source à une altitude de 410 m dans les Monts de Saint-Marien dans le département du Cher. Le secteur des berges de l'Indre sur la commune de la Châtre est « une zone humide » qui joue le rôle d'éponge lors des fortes pluies.

Cette caractéristique lui confère une biodiversité des plus riches.



Quelques espèces et familles typiques des milieux humides

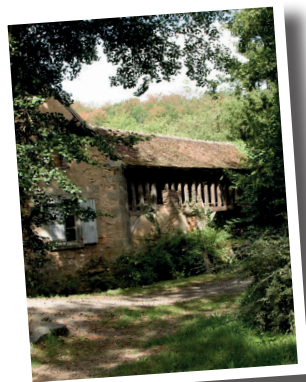
Les demoiselles : là où beaucoup voient une libellule, ces petits insectes des milieux aquatiques appartiennent à la famille des demoiselles. Elles abondent sur le site. On aperçoit également quelques libellules.

Grenouilles et crapauds se partagent cette zone humide. On peut les apercevoir dans les zones gorgées d'eau près des mares ou dans les bras de la rivière les plus calmes.

Les plantes hygrophiles sont très présentes sur la zone. Ici se trouve entre autre la saponaire officinale et la salicaria commune.

L'aulne est l'arbre typique des bords de rivière. On retrouve également plusieurs espèces de saules, du frêne, du sureau du chêne pédonculé...





## 5 Les tanneries

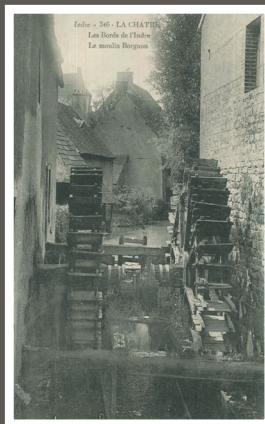
Ces maisons de bois construites au bord de l'Indre sont pour la plupart d'anciennes tanneries. La proximité de l'eau permettait d'y tremper les peaux lesquelles après de nombreuses étapes étaient mises à sécher dans les greniers aérés par des lamelles de bois.

Au XVe siècle, l'industrie du cuir était alors en plein essor et la présence de Charles VII à Bourges, devenue capitale pour un temps, avait donné à la province un fort rayonnement artistique. En 1884 on dénombra

18 tanneries à la Châtre, soit la plus grande concentration de cette profession dans l'Indre. Les tanneries fermeront les unes après les autres à la fin du XIXe.

## 6 Moulin Borgnon

Grace à l'arrivée des moines cisterciens qui s'installèrent au bord de l'Indre, la rivière était ponctuée de moulins, espacés de 500 mètres à 1 km ce qui a permis le développement économique de la ville. Autrefois il y avait deux moulins fariniers à cet endroit qui appartenaient alors à l'Abbaye de Prébenoist dans la Creuse. Ces deux bâtiments désignés comme « Le Moulin Borgnon » s'arrêtèrent de tourner sans doute en 1901.



Réalisé par le service tourisme de la Communauté de Communes la Châtre / Ste Sévère  
Renseignement : 02 54 48 22 64 - Fiches à télécharger sur le site : [www.pays-george-sand.fr](http://www.pays-george-sand.fr)

