



Circuit n°21



13,3 km



3h15



Balisage : jaune



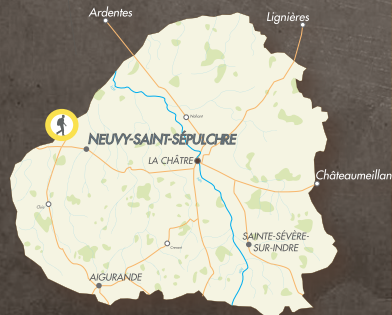
Départs:
Place Henri de Latouche à
Neuvy-Saint-Sépulchre :



Prendre le D927 en direction de
la Basilique puis tourner à droite
après le pont, rue Maréchal Foch.



Mairie de Mouhers :
Prendre le D38 en direction de
Cluis puis tourner à droite.



Sur le chemin de Saint-Jacques de Compostelle

Neuvy-Saint-Sépulchre / Mouhers

La légende de l'apôtre Saint-Jacques



L'apôtre Saint-Jacques aurait réalisé vingt-trois miracles. Il aurait rendu la vue aux aveugles, l'ouïe aux sourds, la parole aux muets, la vie aux morts et soigné les gens de toutes sortes de maladies pour la gloire et la louange du Christ. Nombre de chansons, de récits de voyageurs, tout comme le livre des miracles, témoignent des guérisons prodigieuses réalisées par l'apôtre au bénéfice des pèlerins. Accordant à Saint-Jacques un pouvoir particulier contre les démons, il devient, dès lors, le médecin des possédés.

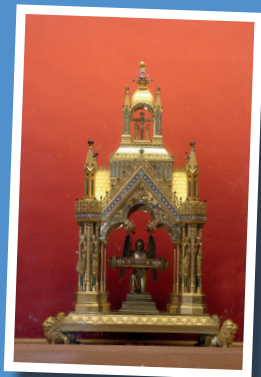
Parmi ces miracles, quelques-uns ont connu un plus grand succès, en particulier celui du pèlerin tombant malade au cours du voyage vers Compostelle et abandonné par ses compagnons venus de Lorraine, à l'exception de celui qui l'accompagne jusqu'à sa dernière heure. Saint-Jacques apparaît sur son cheval et prend avec lui le pèlerin mort et celui qui l'avait secouru pour les emmener jusqu'à Compostelle.



1 Basilique de Neuvy-Saint-Sépulchre

Neuvy fut implanté à la fin de l'Antiquité, en raison d'un gué, sur une voie gallo-romaine. Au Haut Moyen-Age, une paroisse fut constituée et vouée à Saint-Pierre. Le bourg devint bientôt si conséquent qu'une seconde paroisse naquit sous le patronage de Saint-Etienne. Au XI^{ème} siècle, fut décidée la construction d'une nouvelle église, imitée du Saint-Sépulchre de Jérusalem, à l'initiative d'Eudes de Déols, qui avait pu s'y rendre en pèlerinage. En 1257, le cardinal Eudes de Châteauroux ramène de la 7^{ème} croisade trois gouttes du sang du Christ. La présence de cette relique génère depuis un pèlerinage important. En raison de ces pèlerinages séculaires, le Saint-Siège éleva l'ancienne collégiale au rang de « basilique » en 1910.

Neuvy-Saint-Sépulchre est aujourd'hui une des principales haltes sur l'itinéraire de Vézelay vers Saint-Jacques de Compostelle et classée à ce titre au patrimoine mondial de l'Unesco.



2 Limanges

Dans le hameau subsistent deux espaces publics, le carroir élément emblématique de la campagne berrichonne et le lavoir. On passe devant le château privé de Limanges, dont la construction remonte au XV^{ème} siècle. Il était un fief aux mains des Aucapitaine.

Monsieur de Limanges qui servait de guide à Louis XII à son retour de chasse en forêt de Châteauroux, proposa l'hospitalité au Roi. Il accepta de passer une nuit au château ce qui fut considéré comme un honneur insigne. Aujourd'hui, le château de Limanges est un grand corps de bâtiment. De l'édifice médiéval, subsiste seulement une tour cylindrique coiffée d'un cône d'ardoise surplombée d'une girouette.

Au XIX^{ème} siècle, Ernest Périgois, républicain et ami de George Sand, devient propriétaire et reconstruit en quasi-totalité le domaine.



E. Périgois

3 Église Saint-Maurice de Mouhers

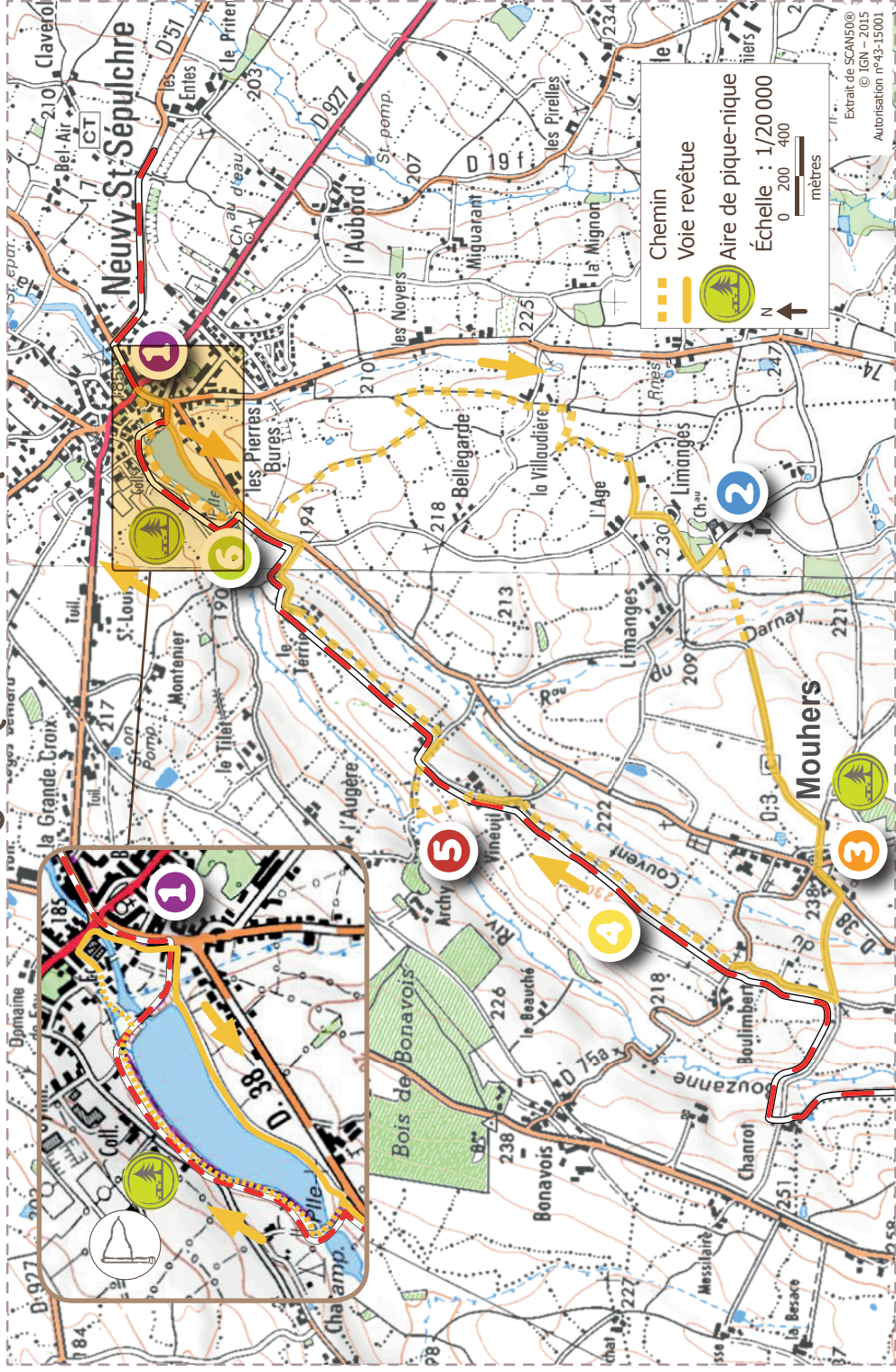
De style roman, elle a été construite sans doute au XI^{ème} siècle et a été remaniée à deux reprises, une première fois au XV^{ème} siècle puis dans la deuxième moitié du XIX^{ème} siècle par l'architecte Alfred Dauvergne. Le portail dont le double rouleau repose sur des colonnettes à chapiteaux à crochet, est en granit rose, fréquent dans cette région proche du Limousin.



4 Lieu-dit le Couvent

À la lisière du bois de Plaix, le lieu-dit le Couvent était le siège d'un couvent de Cordeliers fondé en 1459 par Guy III de Chauvigny, seigneur de La Châtre et de Cluis, baron de Châteauroux. Il comportait une chapelle dédiée à Sainte Catherine. En 1627, le couvent abritait 23 religieux. Il n'en subsiste aucun vestige.

Sur le chemin de Saint-Jacques de Compostelle



5 Manoir d'Archys

Vous longez le parc du Manoir. C'est une maison bourgeoise cossue édifée à la fin du XVII^{ème} siècle. Y vécut Henri de Latouche, né à La Châtre en 1785, futur homme de lettres, précurseur de George Sand qui la fera connaître en faisant paraître ses écrits dans le célèbre quotidien Le Figaro, dont il était directeur.

6 La Bouzanne

Nom d'origine préceltique, cette petite rivière est d'abord appelée Bosannia à partir de 1298 puis renommée Bouzanne en 1585. Elle prend sa source à Agurande, continue sa course vers Cluis, Mouhers, Neuvy-Saint-Sépulchre, pour finir par se jeter dans La Creuse, à Chasseneuil.

Elle alimente l'étang de Neuvy, lieu privilégié des pêcheurs. Ils sont susceptibles de rencontrer des ablettes, barbeaux communs, black-bass à grande bouche, brèmes, brochets, carassins, gojons, perches, poissons chat, sandre, silures et tanches.



Entre Mouhers et Neuvy, vous traversez un corridor de biodiversité très riche, indispensable pour de nombreuses espèces remarquables liées au bocage, aux milieux boisés (notamment les bois de Bonavois et de Couvent), aux milieux humides (à proximité du plan d'eau de Neuvy) et au cours d'eau de la Bouzanne. La richesse exceptionnelle en biodiversité du Pays de La Châtre en Berry est liée à son bocage, reconnu comme l'un des plus beaux de France. Ce paysage bocager constitué d'un maillage de haies et de prairies variées, est entretenu et valorisé par l'activité agricole (polyculture-élevage).

Maintenir l'élevage sur le territoire, c'est donc entretenir le paysage et préserver la biodiversité.

Réalisé par le service tourisme de la Communauté de Communes la Châtre / Ste Sévère

Renseignement : 02 54 48 22 64

Fiches à télécharger sur le site

www.pays-george-sand.fr



Conception Graphique : Dominique Manjouste (nov.16) - contact@terredepampouille.com / Appui technique : ADIT / Crédit photo : La Châtre, Musée de La Châtre, Lancosme Multimédia, Céline Bihel - ADAR