



Circuit n°83

23.9 km 6h

Balisage : vert



Départs

1 Place de la mairie : Emprunter l'allée de la Fontvieille vers les lotissements. Suivre la route qui tourne à gauche puis prendre le petit chemin à droite entre les deux maisons. Tourner à droite, passage devant le stade et traverser de la D940.

2 Base de loisirs de Ligny : Sortir du parking en direction du camping. A l'intersection tourner à gauche et emprunter la route jusqu'au lieu-dit de Ligny.



Sentier de la Croisée des Chemins Pouligny-Notre-Dame

Histoire

Nous ne savons que peu de choses sur l'origine du nom de la commune. Trois thèses sont évoquées:

- Pouligny viendrait de Ligny bois et Pou lieu humide, marécage;
- Le nom de «Ligny» aurait été pris et on aurait ajouté le «Pou», c'est à dire l'extrémité de Ligny;
- Pouligny viendrait de Poulinus, notable romain à qui l'on aurait attribué le territoire de deux communes (Pouligny-Notre-Dame et Pouligny-Saint-Martin), qui n'étaient pas encore communes à cette époque.

il y aurait travaillé la terre avec des contremaîtres romains et des ouvrières gauloises.

❶ Les fossés Sarrazins

La petite route longe le bois des Fossés Sarrazins. Ce toponyme est lié à la présence d'un fossé doublé d'un talus défensif rectangulaire construit par des légionnaires romains à la période Antique. Mais comme au Moyen-Âge, cette fortification fut attribuée aux Sarrazins, terme qui désignait alors les guerriers musulmans.

❷ La route passe à travers le bois de Telliennes où l'on distingue d'énormes blocs de ganits ayant subi l'érosion sur plusieurs millions d'années, leur donnant un aspect arrondi.

❸ Le Chezeau

Les bâtiments de Chezeau édifiés en granit local sont implantés dans un cadre pittoresque qui rappelle certaines zones de pâtures du Massif central. Chezeau dérive d'un terme moyenâgeux ('chezal) qui désignait en Berry une petite unité de culture établie par des défricheurs en lisière de forêt.

❹ Le Fragne

Le Fragne est un charmant petit hameau aux solides bâtisses en granit qui défient le temps et témoignent d'une activité agricole jadis importante. Ici, au pays des châtaigniers, sachez que le hêtre était à l'origine l'arbre le plus commun qu'en patois local on appelait «fragne» «fayot», ou «fayard».

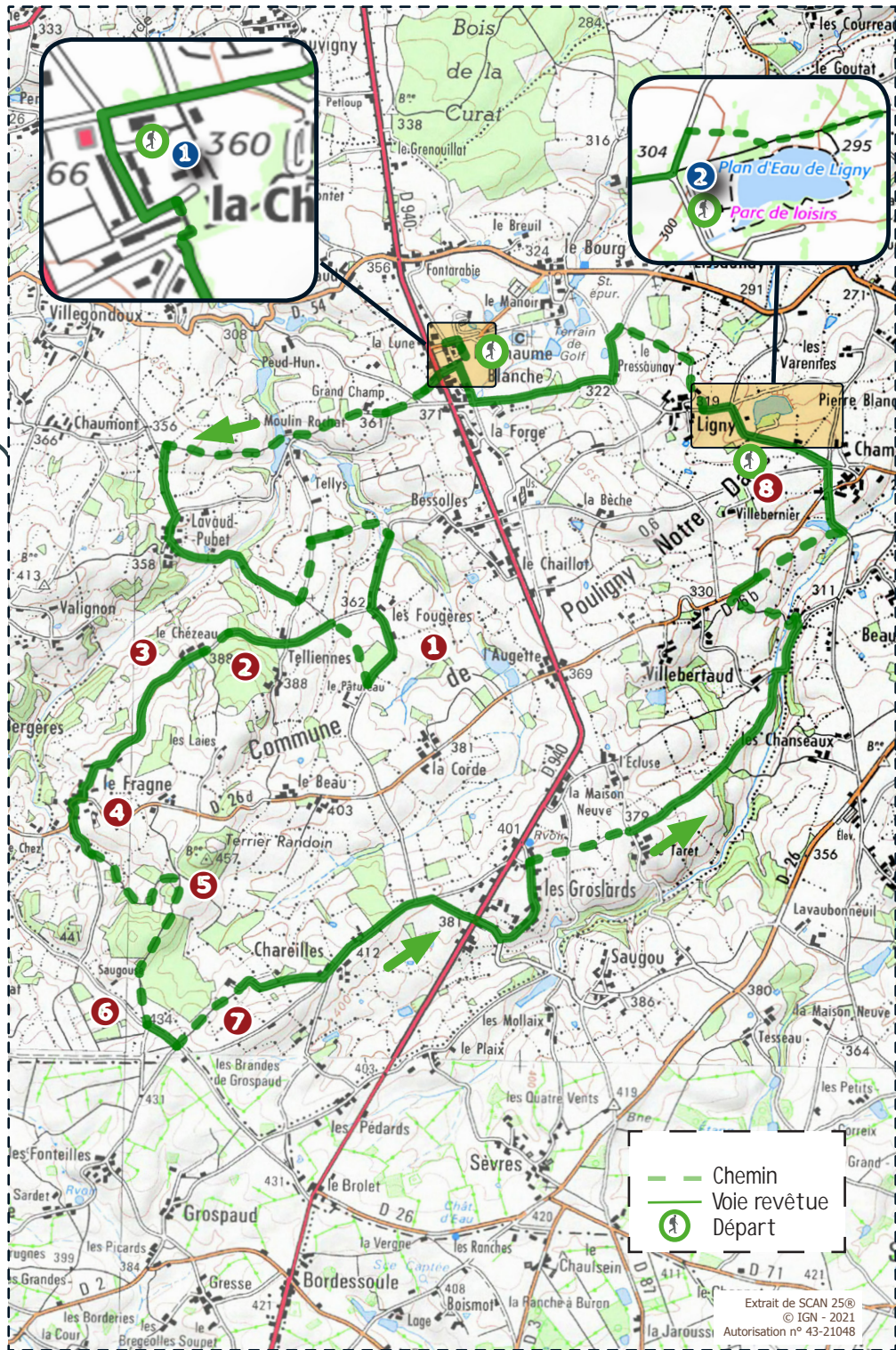


❺ Le point culminant

Point culminant du département que l'on a coutume d'appeler le signal du Fragne (456 mètres d'altitude), le chemin s'engouffre sous une voute végétale pour rejoindre le creux de vallée. Entre boisements et bouchures, de magnifiques prairies accueillent orchidées sauvages, centaurées et marguerites qui attirent les papillons.



Sentier de la croisée des chemins - 23.9 km



6 En sortant de la zone boisée, le sentier trace en ligne droite à l'ombre d'une haie assaillie par le tamier commun, liane aux feuilles en forme de coeur. Les hauteurs alentours étaient autrefois pâturées, mais ces terrains difficiles et peu propices à la culture furent finalement plantés de sapins de Douglas originaire de l'ouest de l'Amérique du nord. Ces boisements denses font obstacles à la lumière et acidifient le sol, ce qui explique la quasi absence de plantes herbacées en sous bois.

7 Le paysage s'ouvre sur le Massif central que l'on devine, à l'horizon. La terre est meilleure et plus profonde que sur les hauteurs du Fragne. Pourtant, les noms de lieu-dit trahissent une évolution du paysage et des pratiques agricoles. Observez la carte : les parcelles cultivées portent le nom de Brandes de Gropaud. Sans doute, une végétation buissonnante composée de genets, bruyères et ajoncs couvrait autrefois ces terrains acides, utilisés alors comme pâtures d'appoint. Plus loin se trouve la ferme de Saugouse, toponyme dérivé du gaulois «saliko» désignant le saule et par analogie les terrains humides peu propices aux cultures.

8 Le plan d'eau de Ligny

D'une surface de trois hectares et demi, le plan d'eau de Ligny s'est équipé d'un téléski nautique. Unique en région Centre, cet équipement qui fonctionne comme un tire-fesse, permet aux amateurs et amoureux de sensations, de glisser sur l'eau en se maintenant sur une planche de surf tout en étant relié à un câble. En plus du téléski nautique, vous pourrez découvrir du disc-golf, des jeux divers (2 tables extérieures de ping-pong, terrain de badminton, 2 terrains de boules et jeux pour enfants) et une plage aménagée.



Réalisé par le service tourisme de la Communauté de Communes la Châtre / Ste Sévère

Renseignements : 02 54 48 22 64

Fiches à télécharger sur le site

www.pays-george-sand.com

