

ARTS ET LITTÉRATURE

SENSIBILITÉ NATURALISTE CHEZ GEORGE SAND

« Rien n'est stable dans la nature, même quand l'homme la respecte. Les arbres finissent, les rochers se désagrègent, les collines s'affaissent, les eaux changent

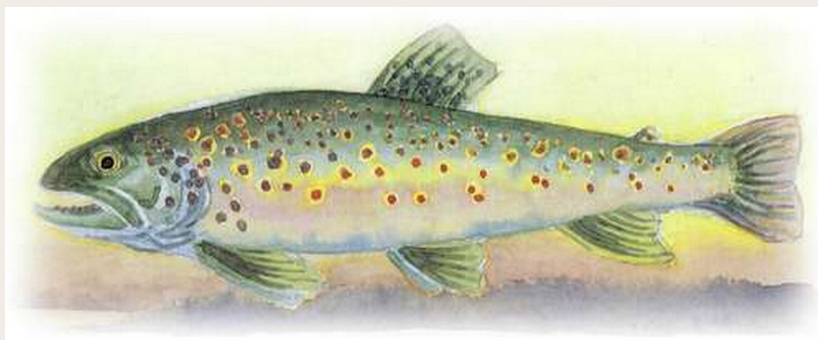
leur cours... »

George Sand, *Nouvelles lettres d'un voyageur*, 1877

DAME « FARIO » ET LE BOUZANTIN

Le Bouzantin est un ruisseau de première catégorie (salmonidés dominant) qui prend sa source au nord de Lourdoueix-Saint-Michel. Ses eaux fraîches et oxygénées étaient le domaine exclusif de dame "fario", mais les récentes sécheresses et la pollution ont eu raison de la belle mouchetée ! La souche autochtone

ayant disparu, les pêcheurs ne rencontreront désormais que les truites d'élevage déversées par la société de pêche. A moins que miraculeusement quelques vieilles malignes, ayant réussi à dévaler dans la rivière nourricière, ne décident, si les conditions sont bonnes, de remonter frayer pour perpétuer l'espèce !



© Alain Marc

Truite Fario

HISTOIRE

GABELLE ET FAUX-SAULNIERS

La Marche, frontière naturelle entre l'Aquitaine et le Royaume de France, a été le lieu d'un énorme trafic de sel, organisé par les faux-saulniers, pour échapper à la Gabelle (impôt sur le sel). Beaucoup de lieux isolés portant le patronyme de Saulnier, Salx, Sannier, Saulx, etc. étaient des lieux de passage de cette contrebande (Saulnier : producteur, vendeur, ouvrier du sel).



© Marinette BELMONT



PR®



Ruisseaux, lavoirs et bocage

Lourdoueix-Saint-Michel

3 H 00

12,9 km

Sur le chemin des contrebandiers du sel à travers fougères et genêts.

SITUATION

A 10km à l'ouest d'Aigurande par la D 36

PARKING

Derrière l'église N 46.42575 °, E 1.72925 °



Code de balisage PR®
FFRandonnée

— Bonne direction

— Changement de direction

X Mauvaise direction

© marques déposées



À DÉCOUVRIR EN CHEMIN

- Église Saint-Michel.
- Panorama sur les Côtes de Saint-Vaury

BALISAGE

Jaune



- Bureau de Tourisme d'Aigurande : 02 54 06 38 07.



À DÉCOUVRIR EN RÉGION

- Dolmen de la pierre à la Marte : Montchevrier.
- Château du Breuil-Yvain : Orsennes.
- Aire de loisirs, étang d'Orsennes.



Comité

- FFRandonnée Indre : 02 54 35 55 63,
<https://indre.ffrandonnee.fr>, indre@ffrandonnee.fr.

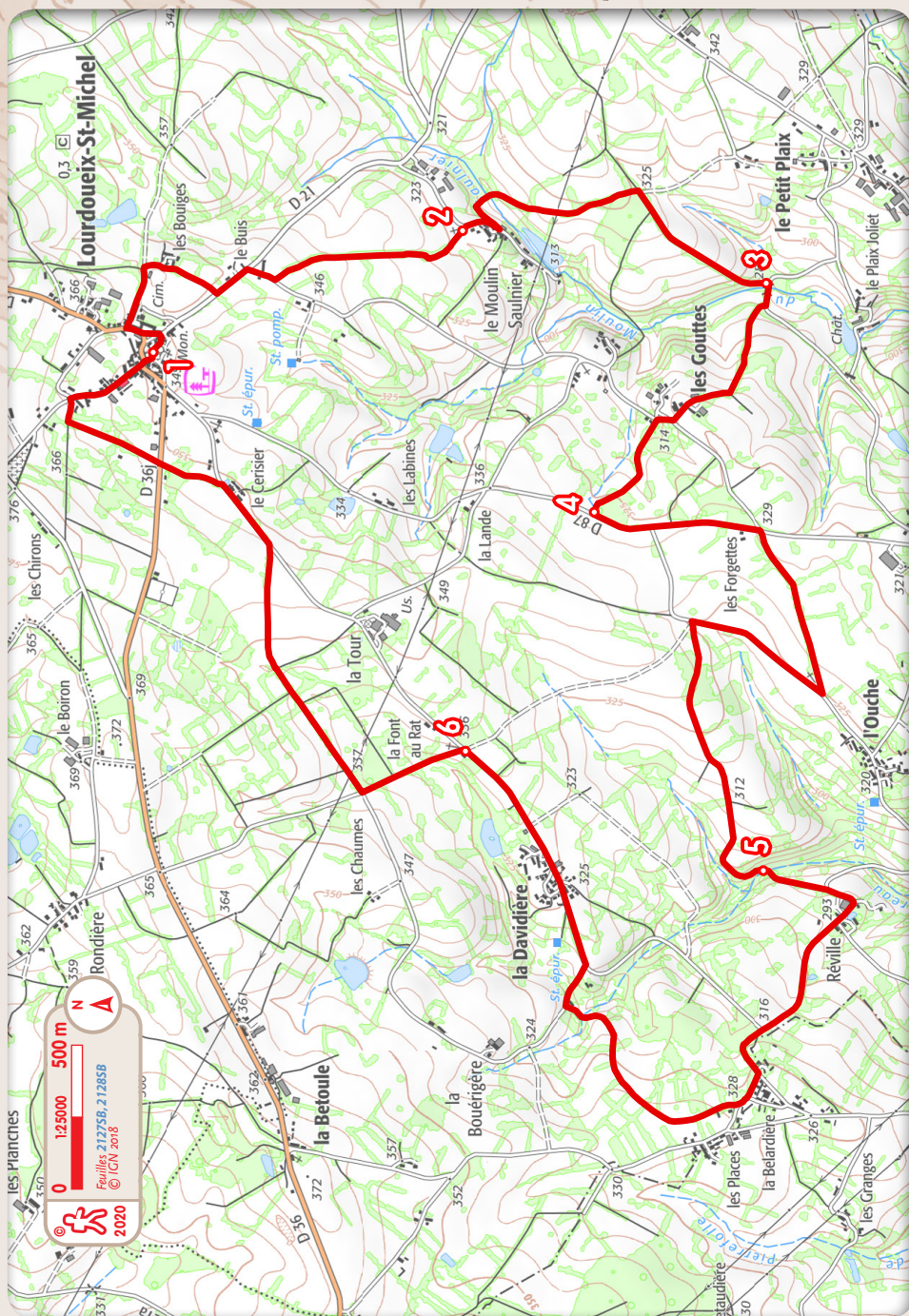


Hébergement

- Chapelle – Gîte d'étape Petit Séminaire et chapelle : Mairie, 36140 Lourdoueix-Saint-Michel.



© Marinette BELMONT



1 Face au porche de l'église, la longer par la gauche. Au stop, prendre à gauche la rue du Collège. Longer l'ancien collège et sa chapelle et emprunter la première rue à droite. Juste après la chapelle et son petit cimetière, prendre à droite la petite route en direction des Bouiges. Au bout de celle-ci, longer sur la droite les habitations et poursuivre en face dans un chemin en herbe. Arriver sur la D 21, prendre à gauche. Environ 150 m plus loin, prendre à droite une petite route en direction des Ranches. Tourner à gauche sur le premier chemin en herbe bordé de châtaigniers.

2 Au bout et en bas du chemin, bifurquer à droite sur une route communale [👁 > **croix**]. A l'entrée du Moulin Saulnier, prendre à gauche le chemin creux empierré en épingle qui descend au ruisseau. Traverser le gué cimenté et poursuivre sur un chemin ombragé qui monte. A mi-pente, continuer tout droit, laisser le chemin creux de gauche. A la sortie d'un bois, bifurquer sur le chemin herbeux de droite. Au bas de la pente, prendre le chemin sur la gauche et rejoindre une petite route.

3 L'emprunter à droite, prendre le petit pont sur le ruisseau du Moulin Saulnier. Environ 60 m plus loin, bifurquer à droite sur le chemin creux bordé de grands arbres [👁 > **arbres remarquables**]. Lorsque la pente s'adoucit, poursuivre légèrement à droite [👁 > **vue sur les côtes de Saint-Vaury et sur le château médiéval du Plaix-Joliet**]. Traverser la ferme des Gouttes [👁 > **bâti ancien remarquable**]. Rejoindre une petite route et l'emprunter à droite dans la descente pendant 60 m. Juste avant une maison, tourner à gauche sur un chemin ombragé et très humide [👁 > **lavoir**].

4 La montée s'adoucit avant d'atteindre, à la sortie d'un bois, une route départementale [👁 > **prairies humides**]. Emprunter la D 87 sur la gauche. Ne pas prendre la première route à droite vers l'Ouche. Plus loin, après les Forgettes, prendre à droite un chemin ombragé en terre qui devient herbeux dans la montée. Rejoindre une petite route en épingle à droite et l'emprunter [👁 > **croix**]. Environ 500 m plus loin, bifurquer sur la piste gravillonnée la plus à gauche, vers un petit bois.

5 Traverser le gué du ruisseau de l'Age Moreau et remonter la piste gravillonnée vers Réville. A l'entrée du hameau, continuer en face sur la voie goudronnée et traverser le lieu-dit par la route [👁 > **maisons anciennes, fours à pain, grange à colombage**]. Poursuivre tout droit. En haut de la montée, aller tout droit, puis traverser la Belardière sur la route principale. A la sortie du hameau, prendre la piste gravillonnée à droite sur 800 m devant la première maison restaurée ; elle rejoint une petite route que l'on emprunte à droite. En haut de la montée, prendre la route à gauche. Traverser la Davidière, continuer tout droit sur la route.

6 Juste avant la Font au Rat, au carrefour de deux routes, prendre celle de gauche [👁 > **croix**]. Bifurquer à droite au deuxième chemin stabilisé, puis herbeux sur 900 m [👁 > **en haut de la montée, vue sur les Côtes de Saint-Vaury**]. Emprunter la route à gauche, sur 260 m. À la sortie du Cerisier, bifurquer à gauche sur un chemin gravillonné, puis empierré. Traverser la D 36. Au bout du chemin herbeux, au croisement en T, prendre à droite un nouveau chemin empierré. Tourner sur la D 21 à droite en direction du village [👁 > **lavoir, pignon à colombage d'une ancienne ferme à droite**]. Passer devant la mairie et poursuivre tout droit jusqu'au porche de l'église.